

Tourismusentwicklung Schleswig-Holstein

Januar bis September 2023

Stand: 08.12.2023

Foto © Nicole Franke/HLMS

TA.SH 
Tourismus-Agentur
Schleswig-Holstein

Tourismusbilanz Schleswig-Holstein im Jan. - Sept. 2023

Ankünfte
 (mit Camping)

7.640.978
 (+ 6,3 % ggü. 2022)
 (+ 5,6 % ggü. 2019)

Übernachtungen
 (mit Camping)

31.726.960
 (+ 1,2 % ggü. 2022)
 (+ 6,5 % ggü. 2019)

Ø Aufenthaltsdauer
 (mit Camping)

4,2 Tage
 (- 0,2 Tage ggü. 2022)
 (+ 0,1 Tage ggü. 2019)

Angebotene Betten
 (im September)

243.489
 2022: 243.363
 2019: 232.871

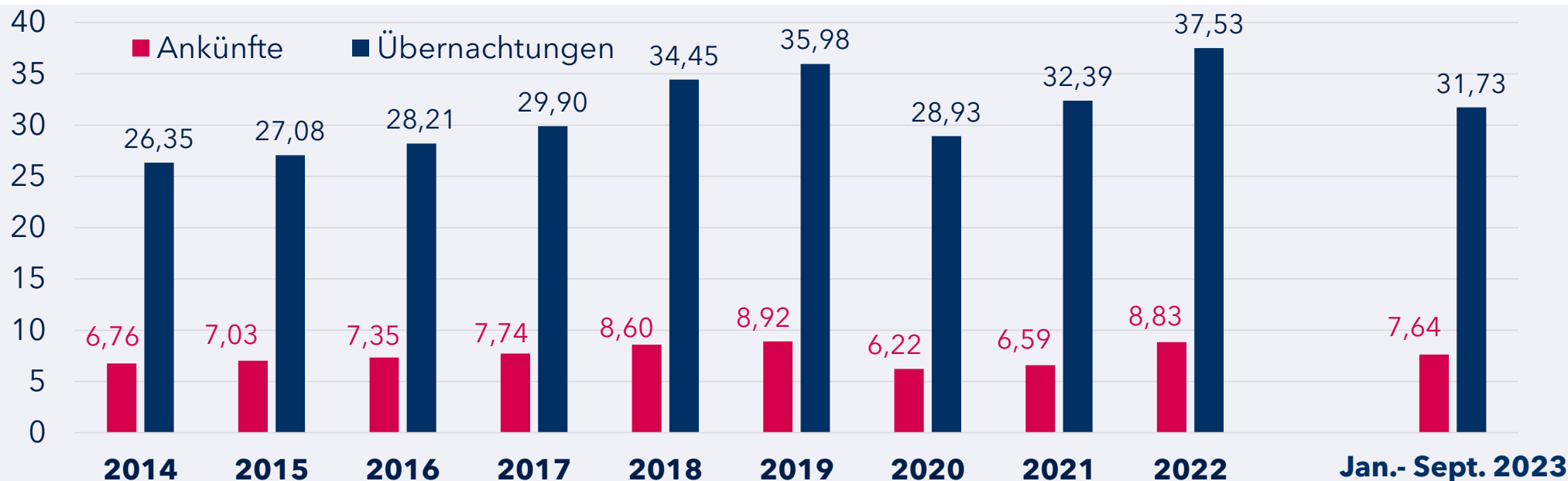
Geöffnete Betriebe
 (im September)

3.587
 2022: 3.693
 2019: 3.934

Bettenauslastung
 (im September)

47 %
 2022: 47 %
 2019: 47 %

Ankünfte und Übernachtungen in SH im 10-Jahresvergleich (mit Camping, in Mio.)



Veränderung zum Vorjahr in %

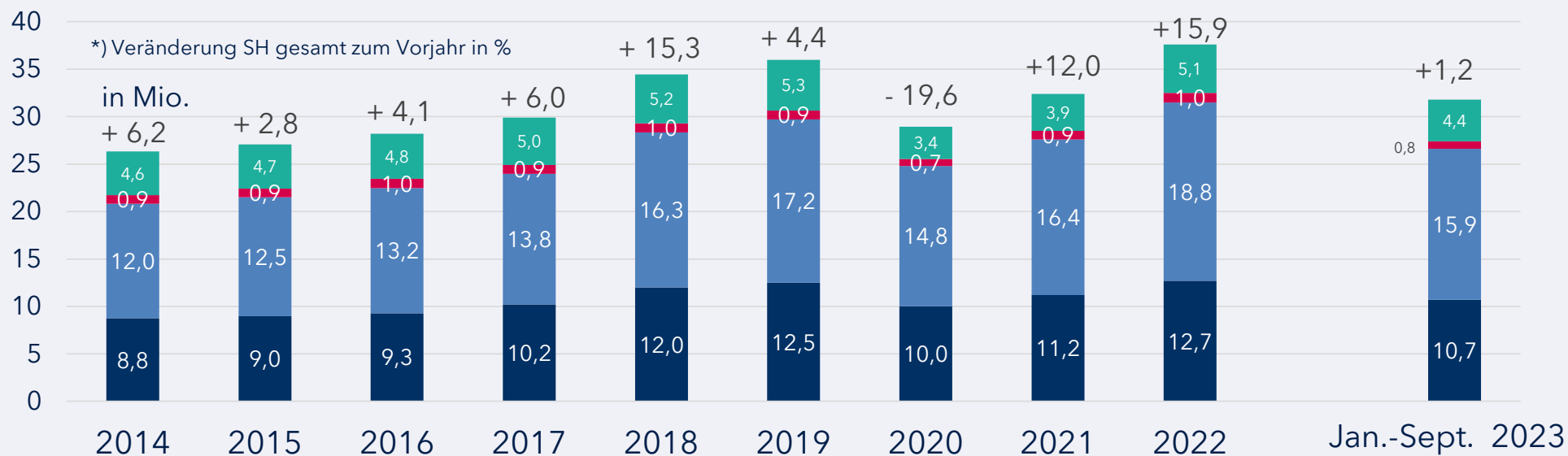
Ankünfte	+6,8	+4,0	+4,6	+5,2	+11,1	+3,8	-30,3	+6,1	+33,9
Übernachtungen	+6,2	+2,8	+4,1	+6,0	+15,3	+4,4	-19,6	+12,0	+15,9

zu Jahr 2019 in % zu Jahr 2022 in %

+5,6	+6,3
+6,5	+1,2

Hinweis: In den Jahren 2017 bis 2019 Überprüfung des Berichtskreises beachten

Übernachtungen in SH nach Reisegebieten im 10-Jahresvergleich (mit Camping)

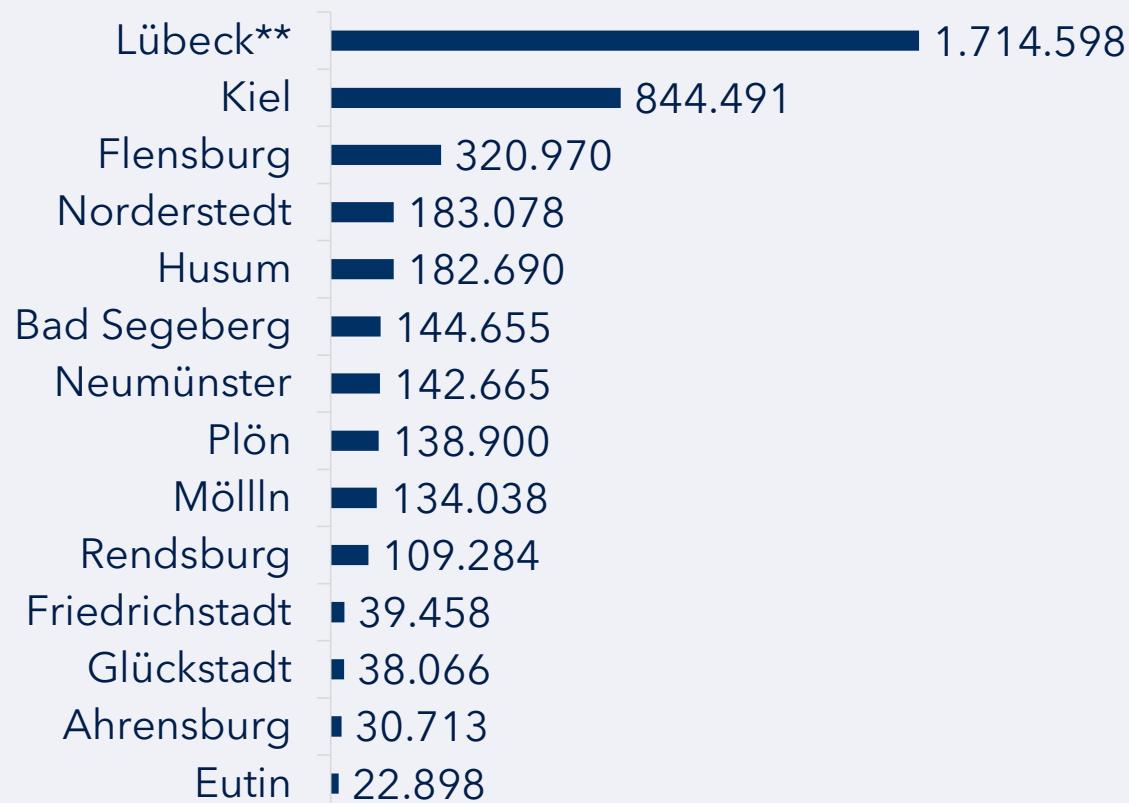


Veränderung zum Vorjahr nach Reisegebieten in %

Reisegebiet	2014	2015	2016	2017	2018	2019	2020	2021	2022
Nordsee	+ 3,9	+ 2,3	+ 3,6	+ 9,9	+ 17,6	+ 4,2	- 20,0	+ 11,6	+ 13,5
Ostsee	+ 8,3	+ 4,0	+ 5,3	+ 4,4	+ 18,5	+ 5,8	- 14,0	+ 11,1	+ 14,4
Holstein. Schweiz	+ 3,8	- 0,2	+ 6,4	- 3,8	+ 2,5	- 3,4	- 21,5	+ 19,0	+ 12,1
Übriges Binnenland	+ 5,9	+ 1,1	+ 1,7	+ 4,6	+ 3,9	+ 2,1	- 36,4	+ 15,2	+ 30,1
MakS** (o.Camping)	+ 4,7	+ 3,9	+ 0,7	+ 4,2	+ 5,2	+ 8,0	- 32,3	+ 14,6	+ 31,1

Reisegebiet	zu 2019 in %	zu 2022 in %
Nordsee	+ 2,1	+/- 0,0
Ostsee	+ 11,1	+ 0,5
Holstein. Schweiz	+ 9,4	+ 3,4
Übriges Binnenland	+ 1,5	+ 6,8
MakS** (o.Camping)	+ 8,3	+ 6,3

Übernachtungen in den 14 MakS*-Städten im Jan.- Sept. 2023 (ohne Camping)



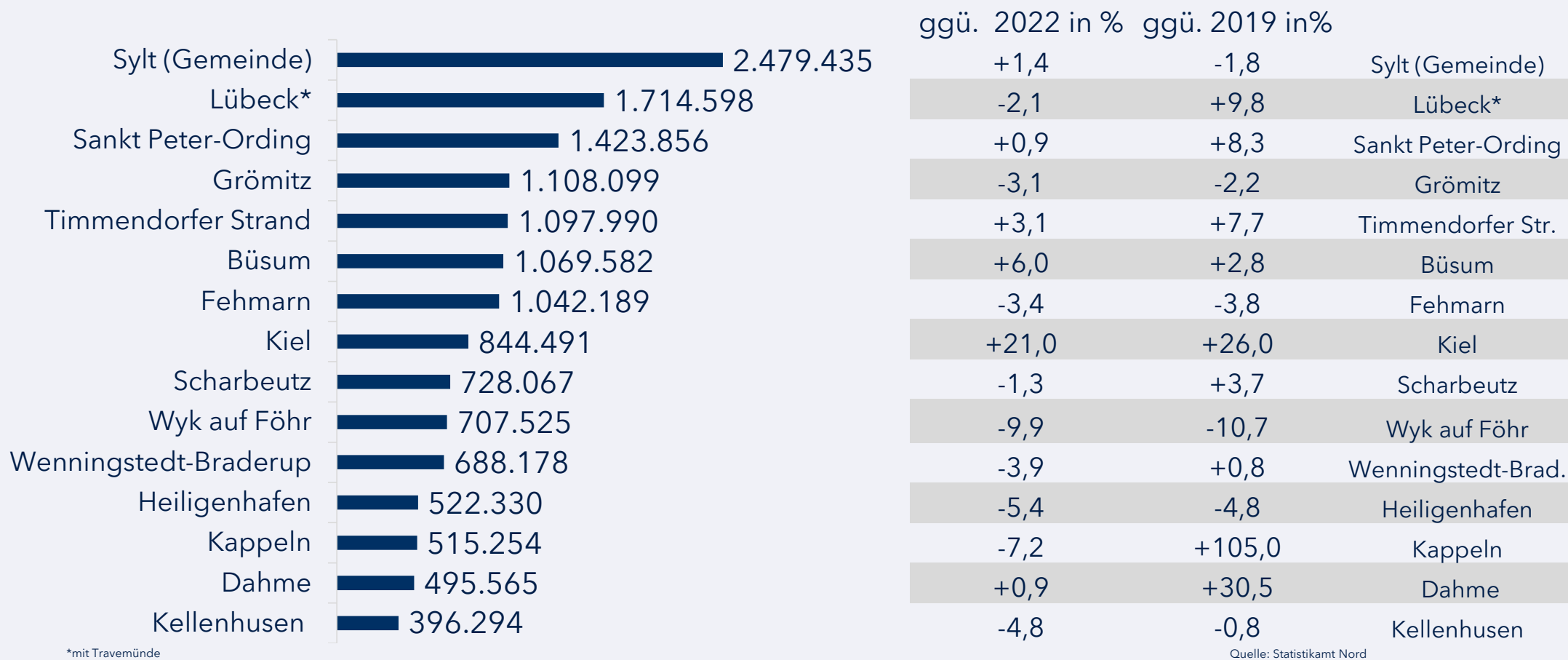
ggü. 2022 in %	ggü. 2019 in %	
- 2,1	+9,8	Lübeck**
+21,0	+26,0	Kiel
+7,9	+16,3	Flensburg
+8,2	-7,8	Norderstedt
- 0,5	+6,8	Husum
+8,4	-15,2	Bad Segeberg
+19,7	-0,7	Neumünster
+11,8	+18,3	Plön
+6,1	-21,6	Mölln
+8,3	+12,6	Rendsburg
- 6,0	-18,3	Friedrichstadt
+17,2	+12,5	Glückstadt
+7,9	-46,2	Ahrensburg
+68,3	+8,0	Eutin

* MakS - Marketingkooperation Städte in Schleswig-Holstein e.V. (Verbund von 14 Städten in SH)

** mit Travemünde

Quelle: Statistikamt Nord

Übernachtungen in den TOP 15 Gemeinden im Jan.-Sept. 2023 (ohne Camping)

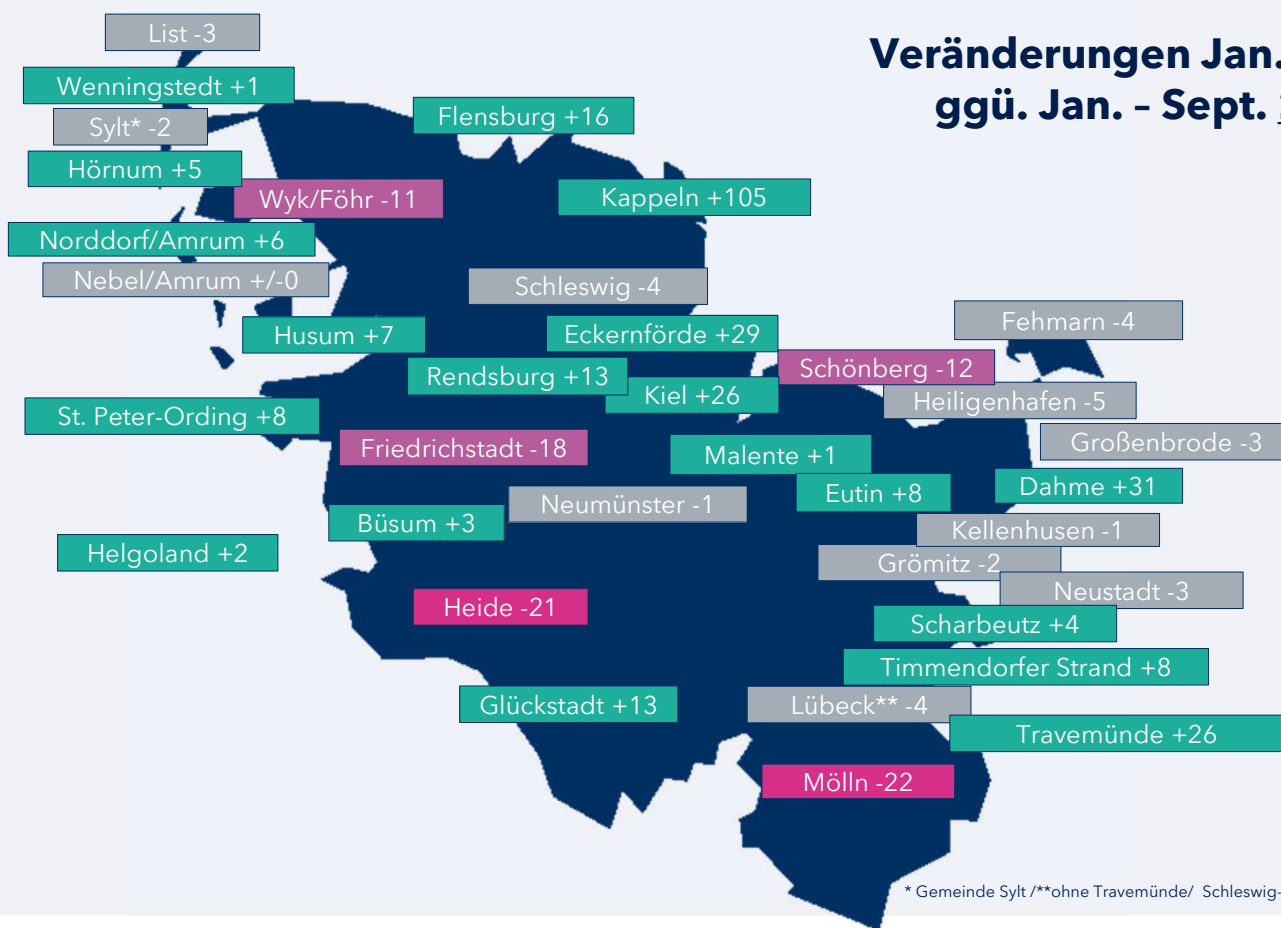


*mit Travemünde

Quelle: Statistikamt Nord

Veränderung der Übernachtungen in ausgewählten Orten & Gemeinden (ohne Camping)

Veränderungen Jan. - Sept. 2023
ggü. Jan. - Sept. 2019 in %



Schleswig-Holstein insgesamt: +3%

4 Gruppen:

Wachstum in %

Rückgang bis 10%

Rückgang zwischen 11-20%

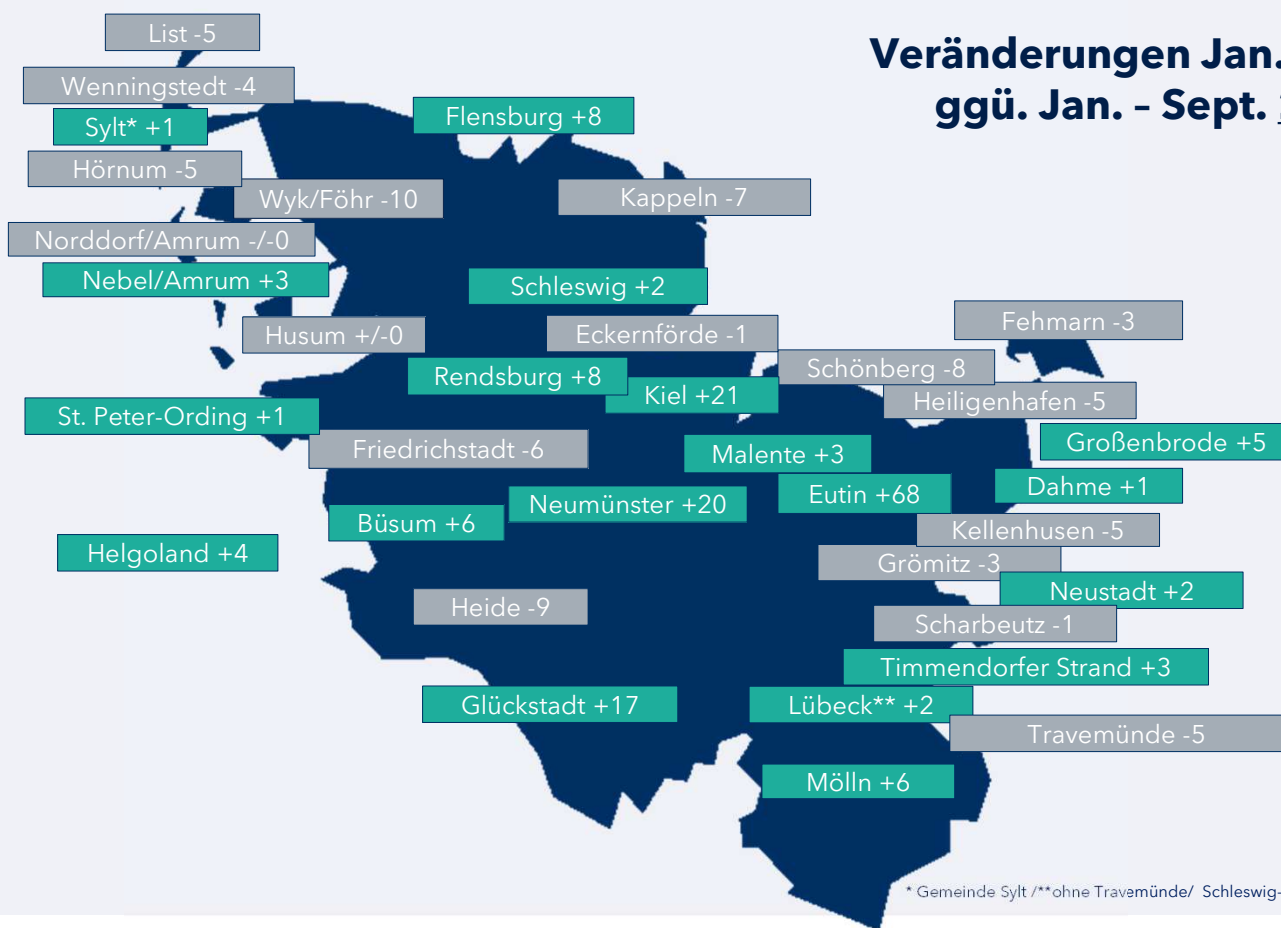
Rückgang über 20%

* Gemeinde Sylt /**ohne Travemünde/ Schleswig-Holstein by Alexander Skowalsky from the Noun Project

Quelle: Statistikamt Nord

Veränderung der Übernachtungen in ausgewählten Orten & Gemeinden (ohne Camping)

Veränderungen Jan. - Sept. 2023
ggü. Jan. - Sept. 2022 in %



Schleswig-Holstein insgesamt: +1%

4 Gruppen:

Wachstum in %

Rückgang bis 10%

Rückgang zwischen 11-20%

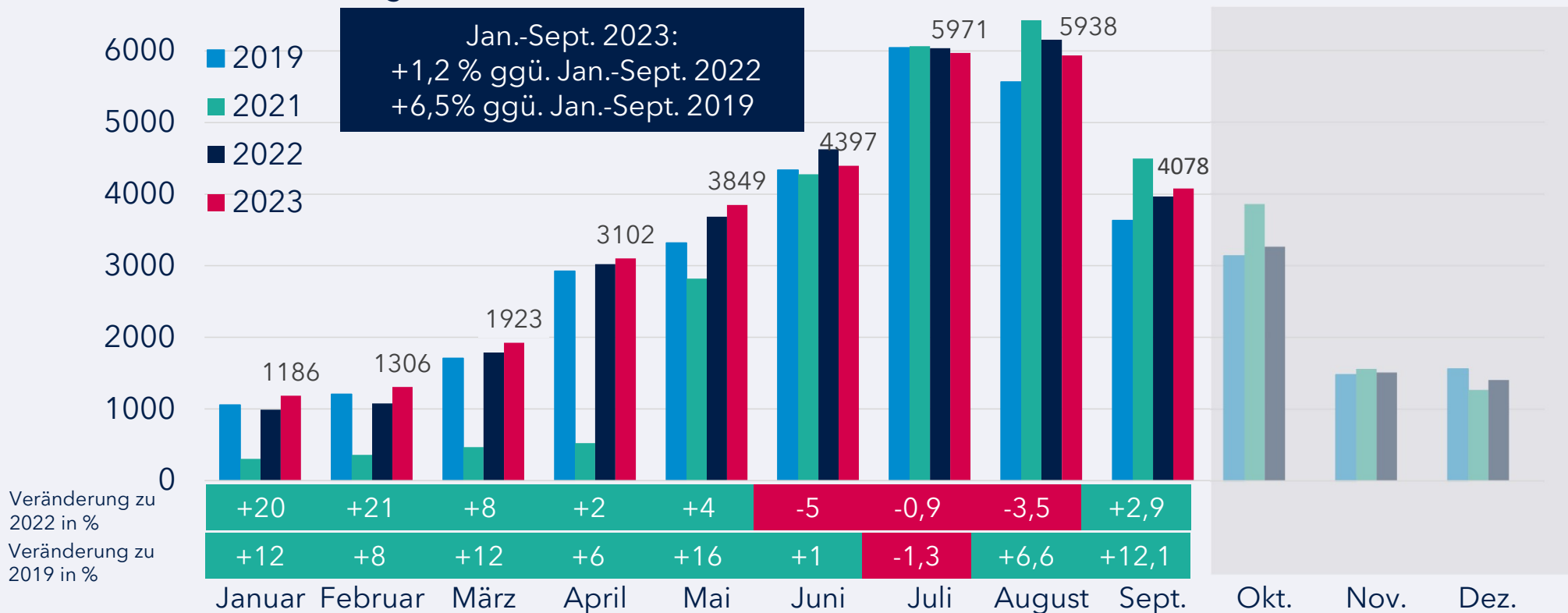
Rückgang über 20%

* Gemeinde Sylt /**ohne Travemünde/ Schleswig-Holstein by Alexander Skowalsky from the Noun Project

Quelle: Statistikamt Nord

Übernachtungen in SH im Monatsvergleich 2019 bis September 2023 (mit Camping)

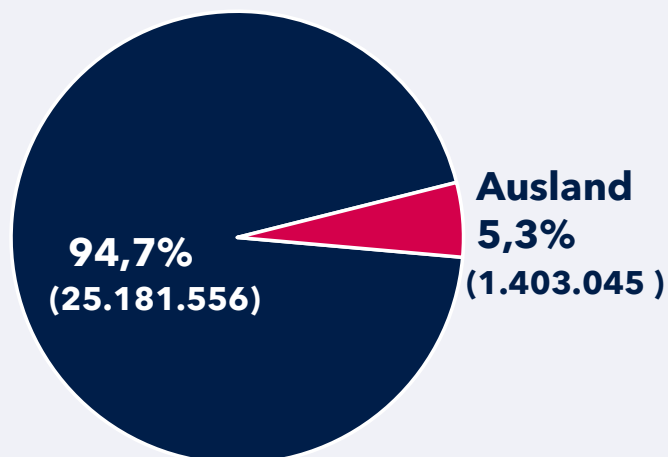
Übernachtungen in Tausend



Quelle: Statistikamt Nord

Übernachtungen von Gästen aus dem Ausland im Januar - September 2023 (ohne Camping)

Anteile in %



Top 7 Auslandsmärkte

Land	Anzahl	Veränderung in %	
		ggü. 2022	ggü. 2019
Dänemark	398.590	+18,8	-27,1
Schweiz	155.321	+14,1	+6,0
Schweden	111.922	+10,9	-29,2
Niederlande	109.788	+28,0	+26,0
Polen	83.336	+41,0	+7,6
Österreich	80.132	+29,3	+11,1
Norwegen	47.901	+1,6	-13,9

Übernachtungen
 Jan.-September 2023
 nach Herkunft
 (ohne Camping)

ggü. 2022

SH gesamt: +1%

ggü. 2019

SH gesamt: +3%

Inland gesamt: +/-0%

Inland gesamt: +4%

Ausland gesamt: +22%

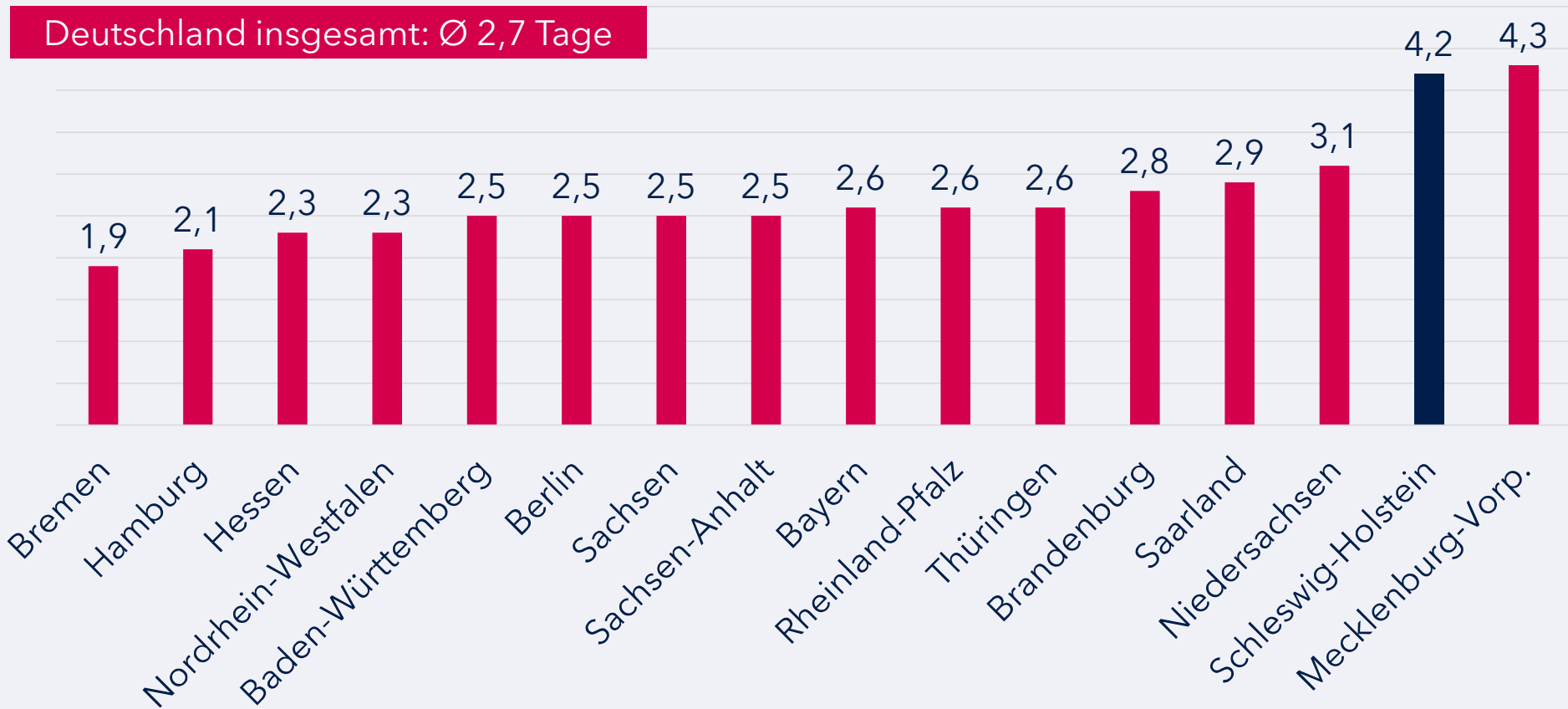
Ausland gesamt: -10%

Quelle: Statistikamt Nord

Übernachtungen im Bundesländervergleich im Jan. - Sept. 2023 in Beherbergungsstätten und auf Campingplätzen

	Deutschland insgesamt: +9,3% ggü. 2022 -1,2% ggü. 2019	Veränderung in % ggü.	
		2022	2019
Bayern	78.605.472	+10,0	-0,1
Baden-Württemberg	44.627.684	+11,7	+0,9
Nordrhein-Westfalen	40.523.773	+15,5	+1,3
Niedersachsen	36.498.424	+5,8	-0,8
Schleswig-Holstein	31.726.960	+1,2	+6,5
Mecklenburg-Vorpommern	26.976.636	+1,6	-4,8
Hessen	25.579.705	+15,3	-5,4
Berlin	22.365.428	+14,4	-13,2
Rheinland-Pfalz	17.606.404	+6,5	-2,9
Sachsen	15.099.352	+12,6	-3,3
Hamburg	12.066.947	+10,3	+4,2
Brandenburg	11.456.766	+5,8	+2,1
Thüringen	7.653.757	+10,4	-4,3
Sachsen-Anhalt	6.529.670	+6,9	-2,0
Saarland	2.520.372	+9,5	+1,6
Bremen	2.116.880	+12,4	+1,6

Durchschnittliche Aufenthaltsdauer in Tagen im Bundesländervergleich im Jan. - Sept. 2023 (mit Camping)



Kontakt

Herausgeber

Tourismus-Agentur Schleswig-Holstein GmbH (TA.SH)
Wall 55
24103 Kiel

Verantwortlich

Manuela Schütze

Leitung Media Relations / Pressesprecherin
schütze@sht.de
0431 - 600 58 70

Stand: 08.12.2023