

# Tourismusentwicklung Schleswig-Holstein

Januar bis Juli 2023

Stand: 06.10.2023

Foto © Nicolé Franke/HLMS

TA.SH   
Tourismus-Agentur  
Schleswig-Holstein

# Tourismusbilanz Schleswig-Holstein im Jan. - Juli 2023

**Ankünfte**  
 (mit Camping)

**5.406.659**  
 (+7,9% ggü. 2022)  
 (+ 4,7% ggü. 2019)

**Übernachtungen**  
 (mit Camping)

**21.733.900**  
 (+ 2,4% ggü. 2022)  
 (+ 5,4% ggü. 2019)

**Ø Aufenthaltsdauer**  
 (mit Camping)

**4,0 Tage**  
 (- 0,3 Tage ggü. 2022)  
 (+/- 0,0 Tage ggü. 2019)

**Angebote Betten**  
 (im Juli)

**244.940**  
 2022: 245.413  
 2019: 233.603

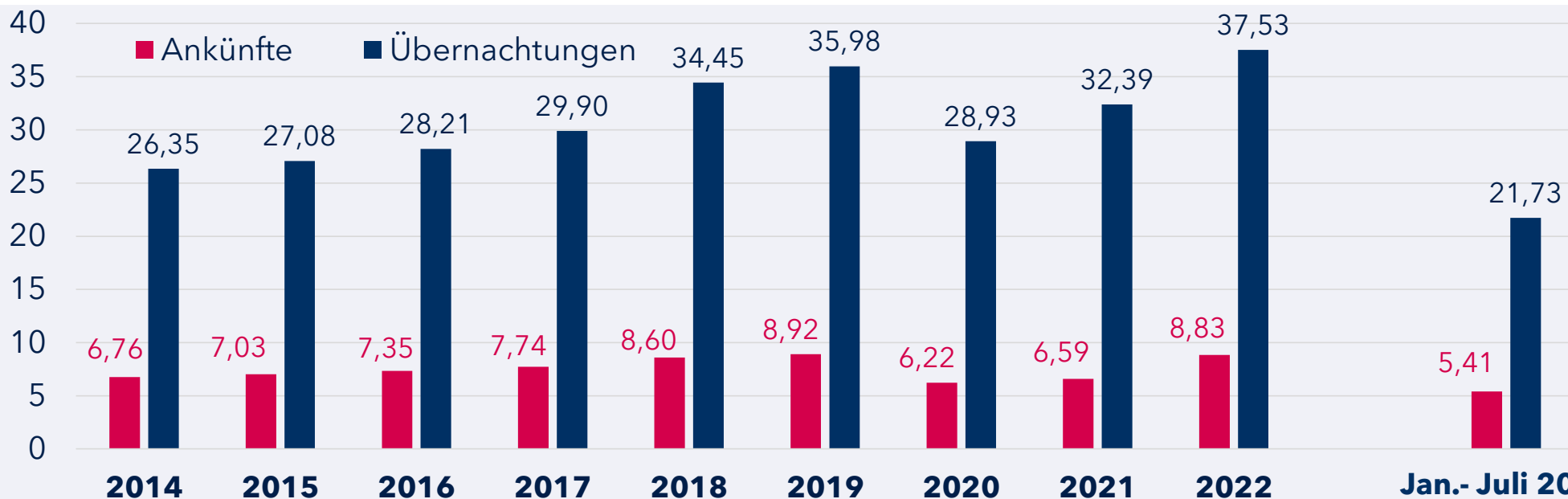
**Geöffnete Betriebe**  
 (im Juli)

**3.618**  
 2022: 3.715  
 2019: 3.957

**Bettenauslastung**  
 (im Juli)

**62%**  
 2022: 62%  
 2019: 67%

# Ankünfte und Übernachtungen in SH im 10-Jahresvergleich (mit Camping, in Mio.)



Veränderung zum Vorjahr in %

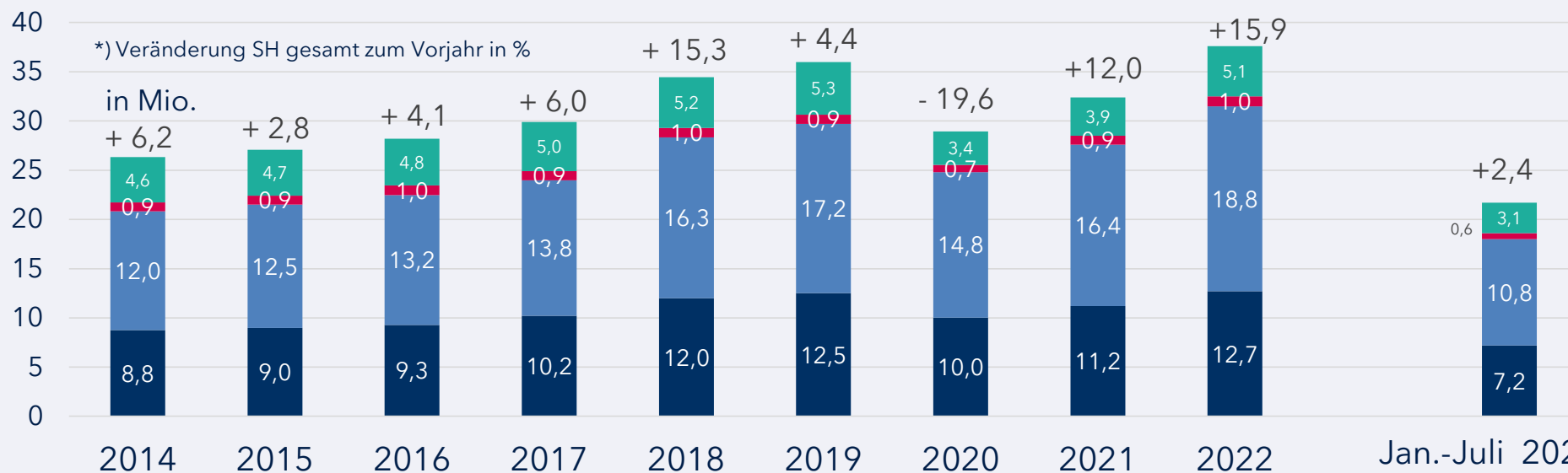
Ankünfte	+6,8	+4,0	+4,6	+5,2	+11,1	+3,8	-30,3	+6,1	+33,9
Übernachtungen	+6,2	+2,8	+4,1	+6,0	+15,3	+4,4	-19,6	+12,0	+15,9

zu Jahr 2019 in %      zu Jahr 2022 in %

+4,7	+7,9
+5,4	+2,4

Hinweis: In den Jahren 2017 bis 2019 Überprüfung des Berichtskreises beachten

# Übernachtungen in SH nach Reisegebieten im 10-Jahresvergleich (mit Camping)

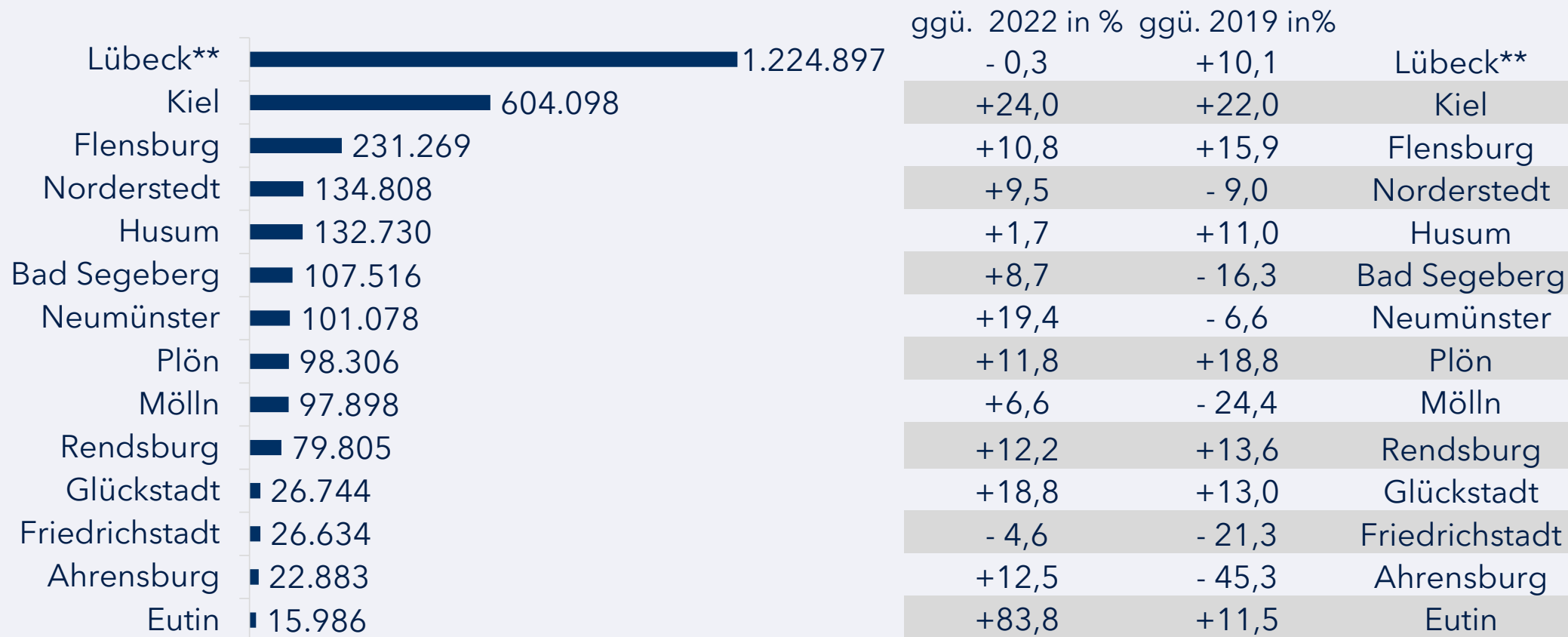


Veränderung zum Vorjahr nach Reisegebieten in %

	2015	2016	2017	2018	2019	2020	2021	2022
Nordsee	+ 3,9	+ 2,3	+ 3,6	+ 9,9	+ 17,6	+ 4,2	- 20,0	+ 13,5
Ostsee	+ 8,3	+ 4,0	+ 5,3	+ 4,4	+ 18,5	+ 5,8	- 14,0	+ 14,4
Holstein. Schweiz	+ 3,8	- 0,2	+ 6,4	- 3,8	+ 2,5	- 3,4	- 21,5	+ 12,1
Übriges Binnenland	+ 5,9	+ 1,1	+ 1,7	+ 4,6	+ 3,9	+ 2,1	- 36,4	+ 30,1
MakS** (o.Camping)	+ 4,7	+ 3,9	+ 0,7	+ 4,2	+ 5,2	+ 8,0	+ 14,6	+ 31,1

	zu 2019 in %	zu 2022 in %
Nordsee	+ 1,1	+/- 0,0
Ostsee	+ 10,2	+ 1,9
Holstein. Schweiz	+ 7,5	+ 5,4
Übriges Binnenland	- 0,2	+ 9,3
MakS** (o.Camping)	+ 7,3	+ 8,0

# Übernachtungen in den 14 MakS\*-Städten im Jan.- Juli 2023 (ohne Camping)

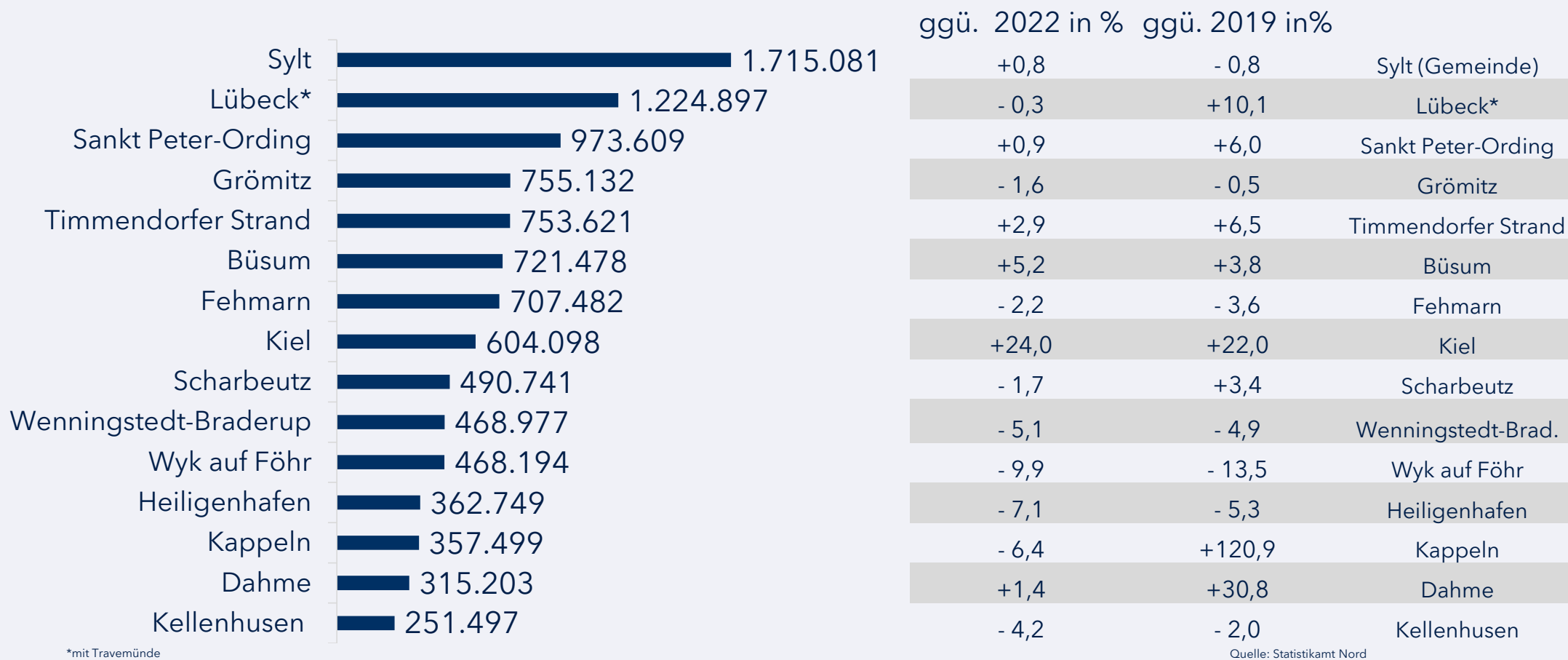


\* MakS - Marketingkooperation Städte in Schleswig-Holstein e.V. (Verbund von 14 Städten in SH)

\*\* mit Travemünde

Quelle: Statistikamt Nord

# Übernachtungen in den TOP 15 Gemeinden im Jan.-Juli 2023 (ohne Camping)

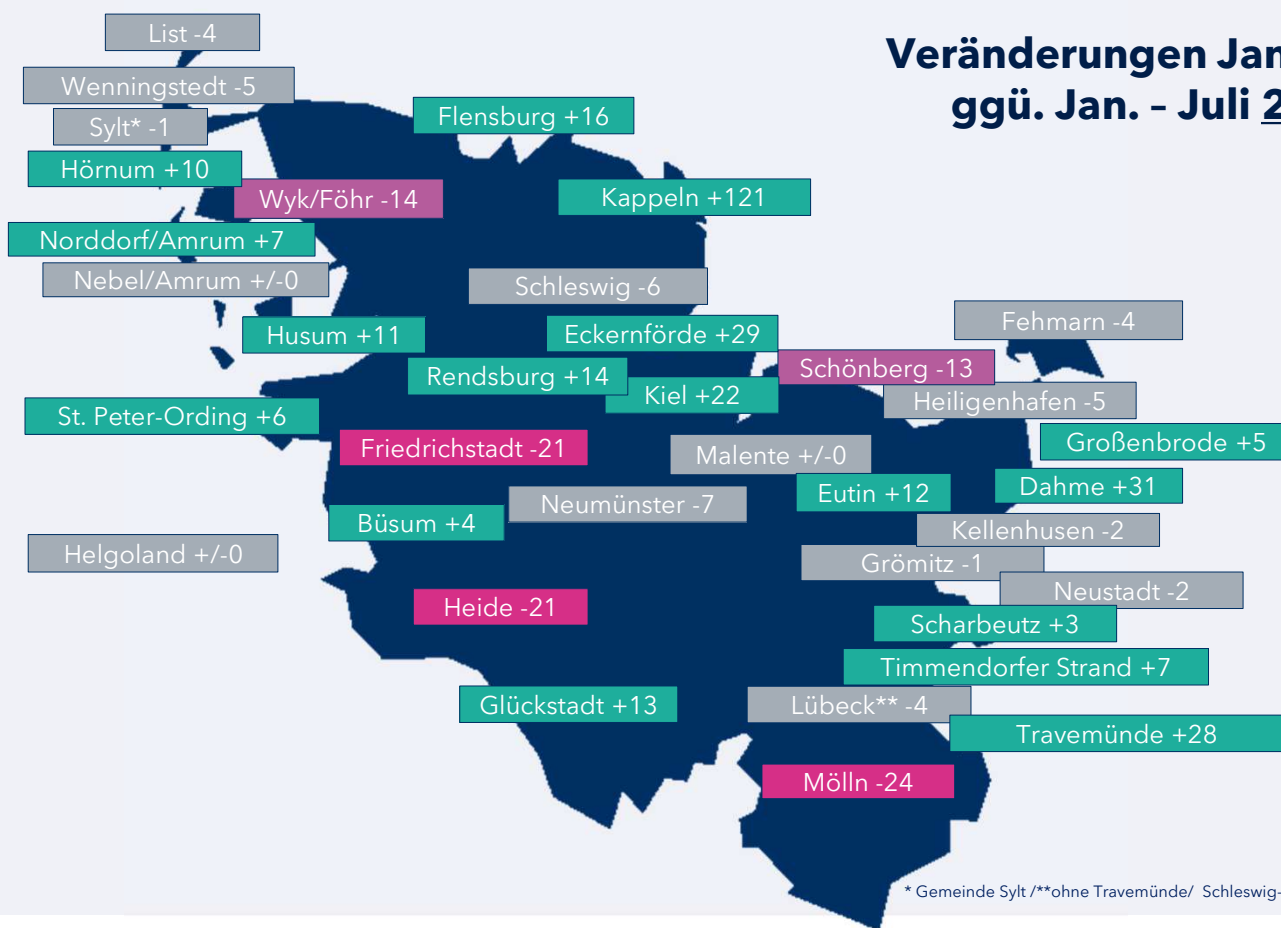


\*mit Travemünde

Quelle: Statistikamt Nord

# Veränderung der Übernachtungen in ausgewählten Orten & Gemeinden (ohne Camping)

Veränderungen Jan. - Juli 2023  
ggü. Jan. - Juli 2019 in %



Schleswig-Holstein insgesamt: +3%

4 Gruppen:

Wachstum in %

Rückgang bis 10%

Rückgang zwischen 11-20%

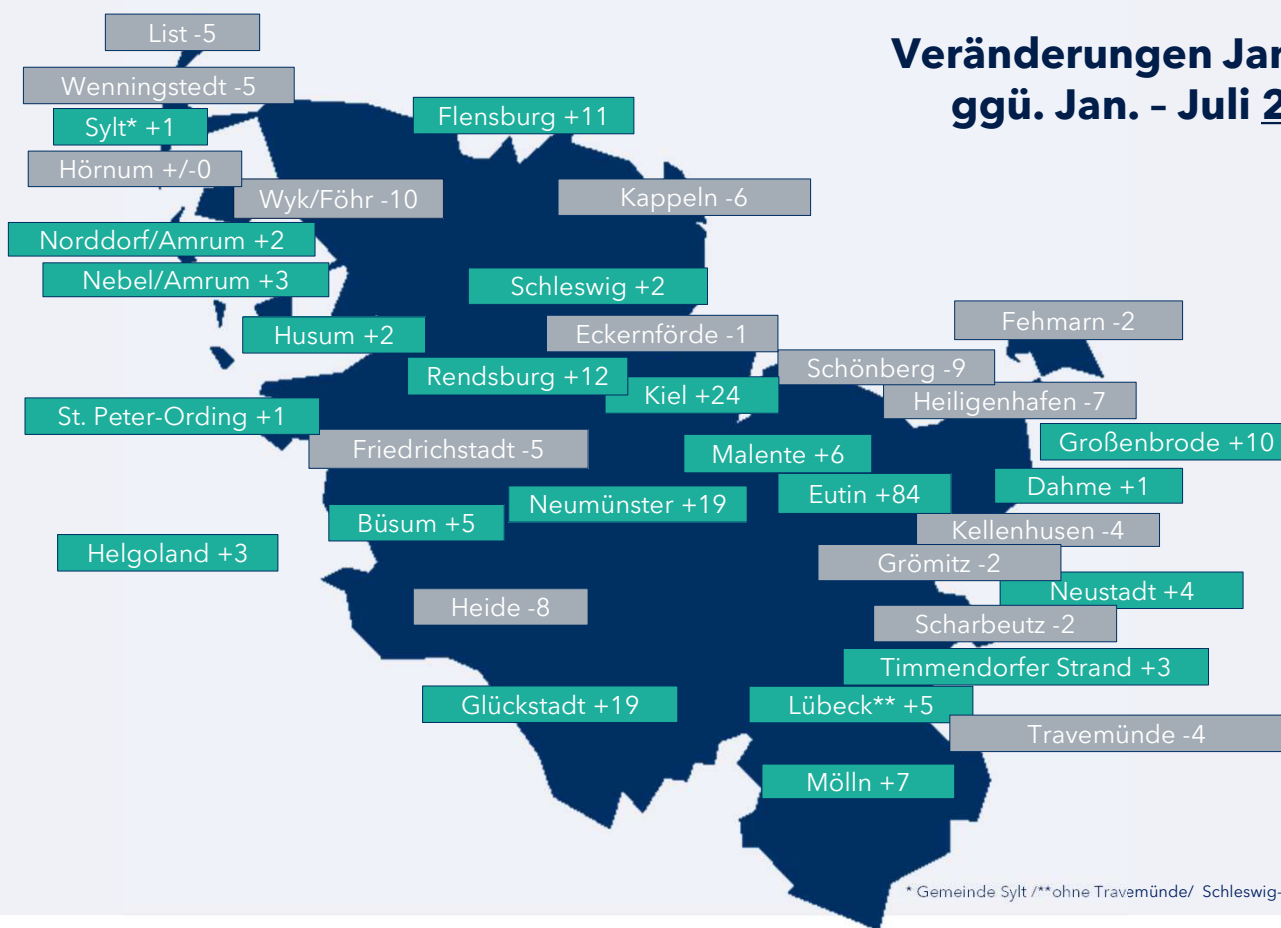
Rückgang über 20%

\* Gemeinde Sylt /\*\*ohne Travemünde/ Schleswig-Holstein by Alexander Skowalsky from the Noun Project

Quelle: Statistikamt Nord

# Veränderung der Übernachtungen in ausgewählten Orten & Gemeinden (ohne Camping)

Veränderungen Jan. - Juli 2023  
ggü. Jan. - Juli 2022 in %



Schleswig-Holstein insgesamt: +3%

4 Gruppen:

Wachstum in %

Rückgang bis 10%

Rückgang zwischen 11-20%

Rückgang über 20%

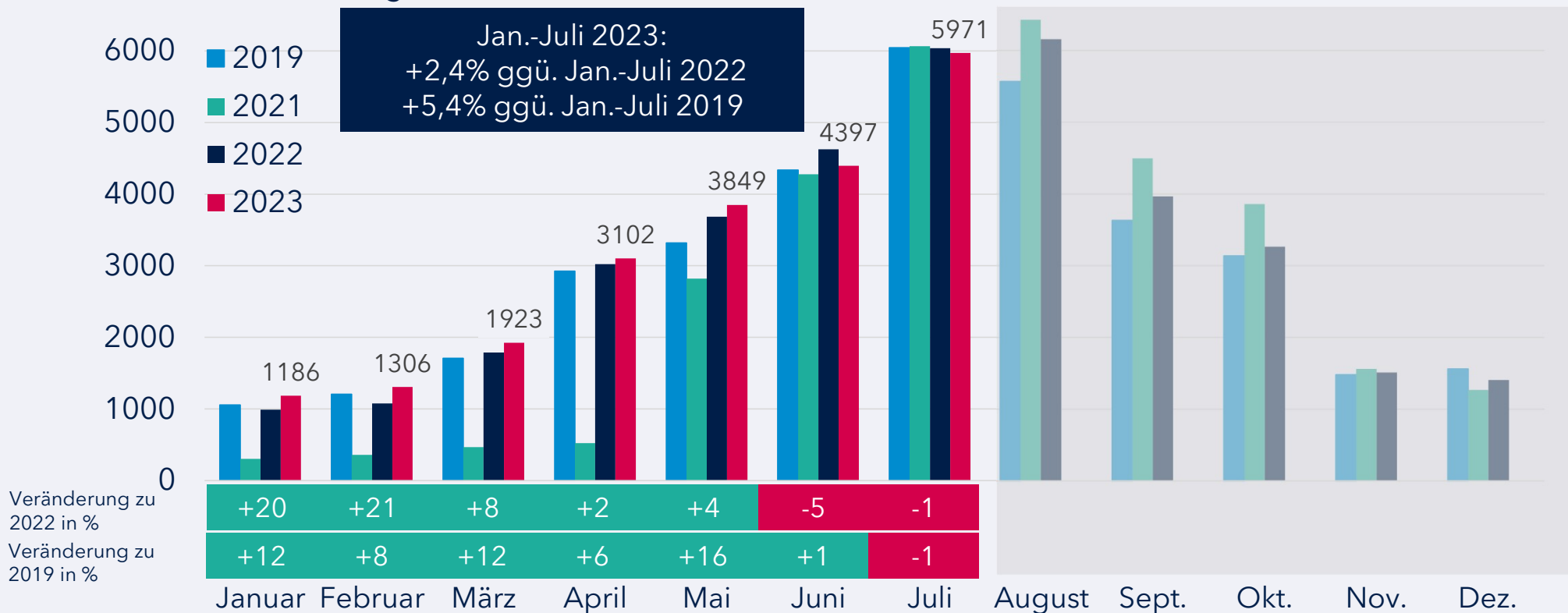
\* Gemeinde Sylt /\*\*ohne Travemünde/ Schleswig-Holstein by Alexander Skowalsky from the Noun Project

Quelle: Statistikamt Nord



# Übernachtungen in SH im Monatsvergleich 2019 bis Juli 2023 (mit Camping)

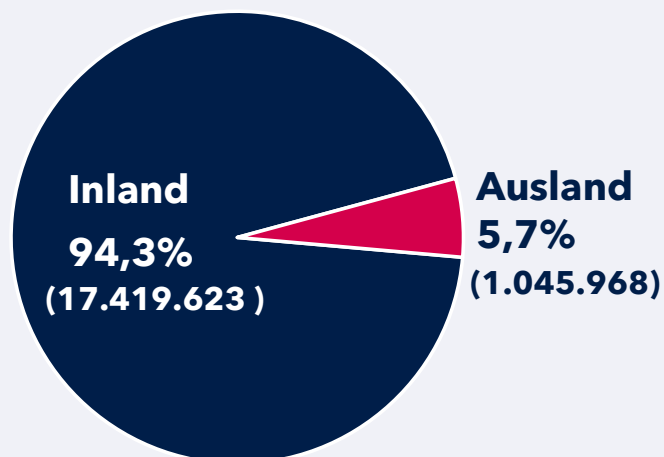
Übernachtungen in Tausend



Quelle: Statistikamt Nord

# Übernachtungen von Gästen aus dem Ausland im Jan. - Juli 2023 (ohne Camping)

Anteile in %



Top 7 Auslandsmärkte

Land	Anzahl	Veränderung in %	
		ggü. 2022	ggü. 2019
Dänemark	316.735	+22,7	-28,9
Schweiz	109.895	+18,8	+8,2
Schweden	87.293	+16,4	-30,2
Niederlande	76.497	+34,7	+32,6
Polen	62.255	+42,7	+4,5
Österreich	54.562	+40,6	+16,5
Norwegen	38.479	+5,4	-12,6

Übernachtungen  
 Jan.-Juli 2023  
 nach Herkunft  
 (ohne Camping)

ggü. 2022

SH gesamt: +3%

Inland gesamt: +1%

Ausland gesamt: +27%

ggü. 2019

SH gesamt: +3%

Inland gesamt: +4%

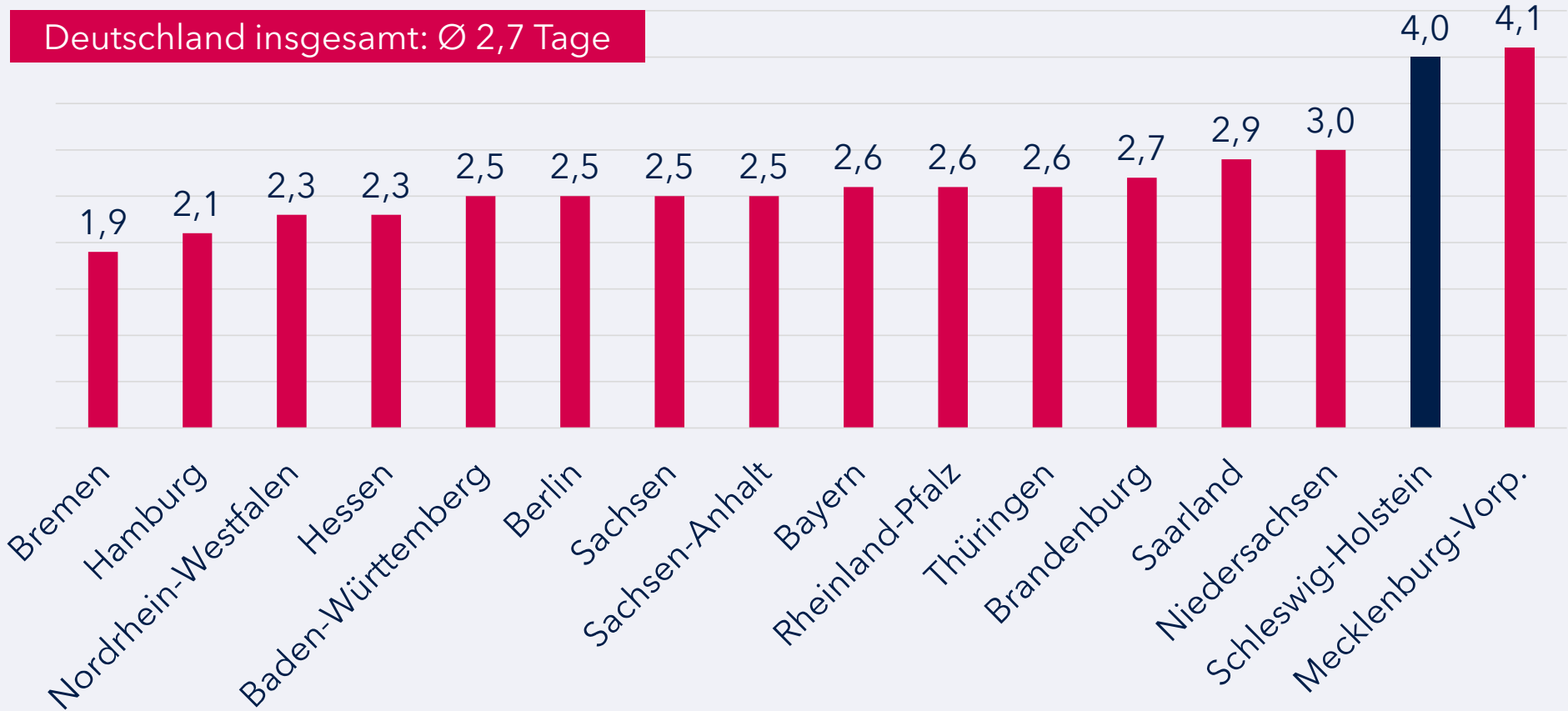
Ausland gesamt: -11%

Quelle: Statistikamt Nord

# Übernachtungen im Bundesländervergleich im Jan. - Juli 2023 in Beherbergungsstätten und auf Campingplätzen

	Deutschland insgesamt: +12,8% ggü. 2022 -2,0% ggü. 2019	Veränderung in % ggü.	
		2022	2019
Bayern	56.544.235	+14,5	- 1,2
Baden-Württemberg	32.353.268	+15,0	+0,2
Nordrhein-Westfalen	30.243.879	+20,1	+0,2
Niedersachsen	25.981.129	+8,1	- 1,5
<b>Schleswig-Holstein</b>	<b>21.733.900</b>	<b>+2,4</b>	<b>+5,4</b>
Hessen	19.178.243	+20,3	- 5,7
Mecklenburg-Vorpommern	18.185.777	+3,3	- 7,2
Berlin	16.792.384	+18,9	- 13,1
Rheinland-Pfalz	12.350.234	+9,3	- 2,3
Sachsen	11.005.214	+15,4	- 4,1
Hamburg	9.111.931	+15,0	+5,2
Brandenburg	8.179.589	+7,7	+0,3
Thüringen	5.640.386	+16,8	- 2,7
Sachsen-Anhalt	4.706.580	+8,4	- 3,3
Saarland	1.857.945	+12,5	+0,4
Bremen	1.570.270	+17,0	+1,5

# Durchschnittliche Aufenthaltsdauer in Tagen im Bundesländervergleich im Jan. - Juli 2023 (mit Camping)



# Kontakt

## Herausgeber

Tourismus-Agentur Schleswig-Holstein GmbH (TA.SH)  
Wall 55  
24103 Kiel

## Verantwortlich

**Manuela Schütze**

Leitung Media Relations / Pressesprecherin  
schütze@sht.de  
0431 - 600 58 70

Stand: 06.10.2023